

Notitie

Onderwerp: Ontsluiting sportpark Blikkenburg-West
 Projectnummer: 376264
 Referentienummer: NL21-648800269-5331
 Datum: 16-09-2021

1.1 Inleiding

In de historische tuinen van Slot Zeist is een sportcluster gelegen dat uit 4 onderdelen bestaat. Onderdeel van het Masterplan Buitensportaccommodaties Zeist is de herinrichting van Sportpark Blikkenburg-West. Ten behoeve van deze herinrichting en het bestemmingsplan dat daarvoor in voorbereiding is, is er behoefte aan het inzichtelijk maken van de te verwachte verkeersstromen, routes en parkeervoorzieningen als gevolg van het toekomstig programma. In Bijlage 1 is de notitie met betrekking tot de berekening van de parkeerbalans toegevoegd. In Bijlage 2 de CROW-kencijfers parkeren.









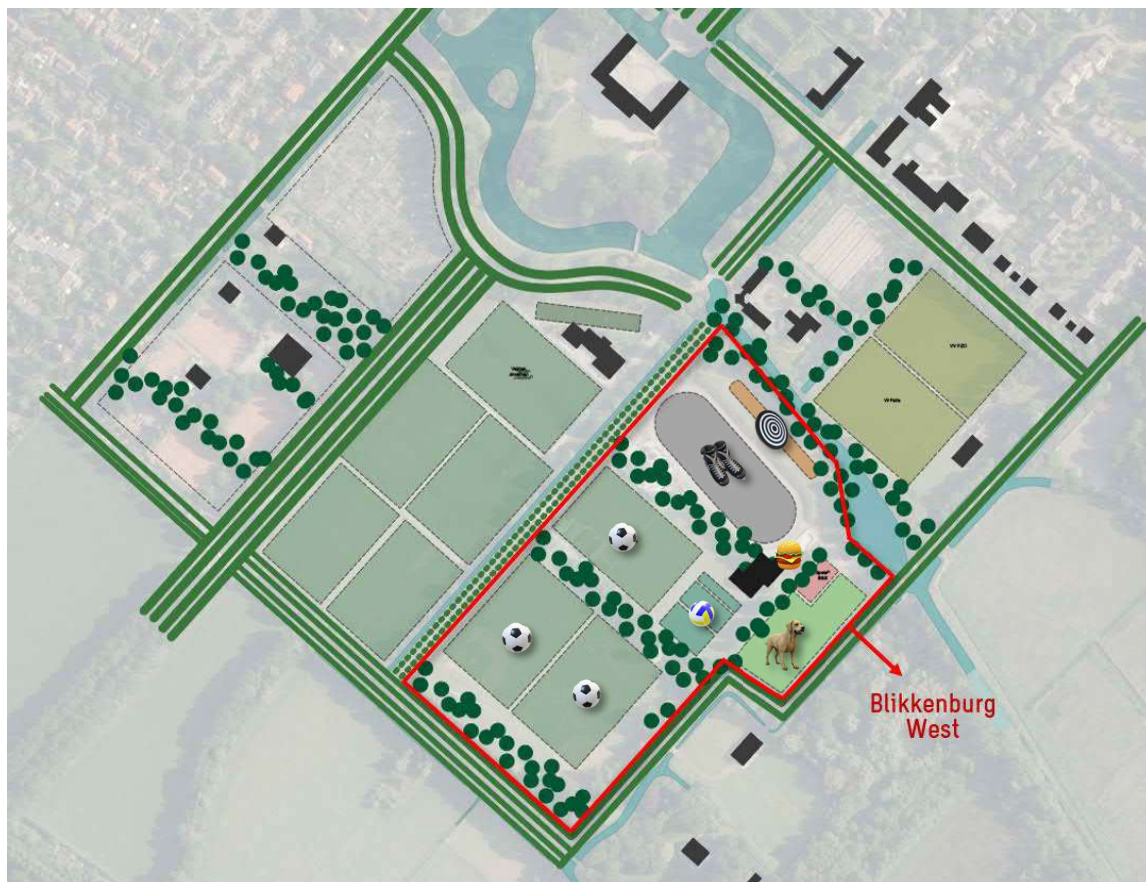
Figuur 1: Sportcluster in de tuinen van Slot Zeist, locatie Sportpark Blikkenburg-west

1.2 Het toekomstige programma

Onderdeel van de herinrichting van het sportpark is de uitplaatsing van de honk- en softbal vereniging HSV Phoenix naar Sportpark Dijnseburg en de verplaatsing van voetbalvereniging ZSC Patria naar voetbalvereniging FZO op Blikkenburg-oost. Deze verhuizing is reed gepasseerd. De ruimte die door deze ontwikkelingen vrijkomt wordt gebruikt om korfbalvereniging RDZ (vanaf het Bisonveld) in te huisen en de velden van VV Jonathan te herverdelen. Overige gebruikers blijven op het sportpark gehuisvest waardoor per saldo het aantal verenigingen en daarmee het gebruik van velden gelijk blijft.

In het nieuw plan zullen de verenigingen gezamenlijk met exploitant Blik & Burgers een nieuw paviljoen betrekken. Onderstaand figuur visualiseert de gebruikers en hun velden op sportpark Blikkenburg-west:

-  Herverdeling velden VV Jonathan (zij zijn geen gebruiker van het nieuwe paviljoen)
-  SIVZ (schaats en inlineskate vereniging)
-  SHS Geronimo (Seijster Handboog Schutterij)
-  CKV RDZ (Korfbalvereniging)
-  KC Zeist (Kynologenclub / hondentraining)
-  Blik & Burgers (horeca + spelen)

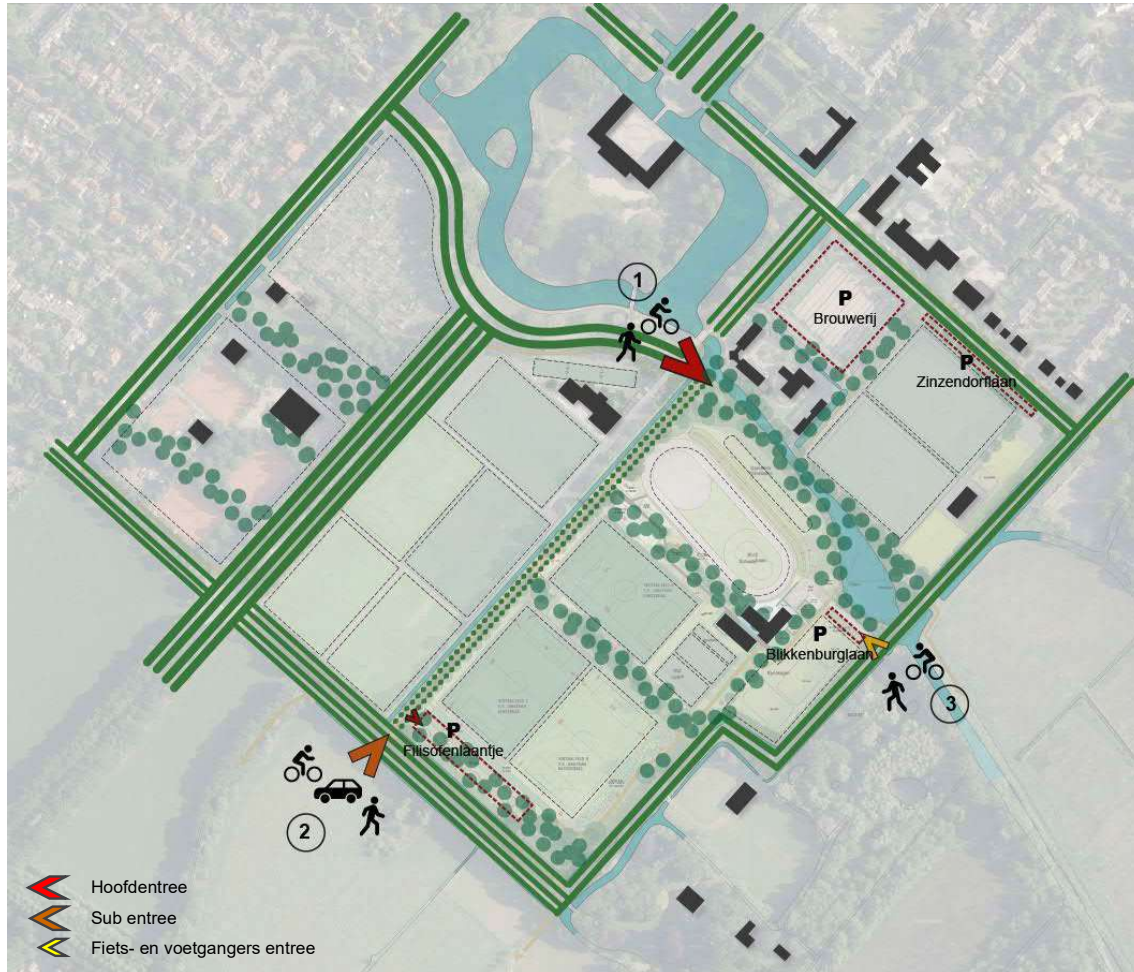


Figuur 2: Toekomstig sport programma, locatie Sportpark Blikkenburg-west

1.3 Huidige en toekomstige toegangen tot het sportpark

In figuur 3 is een overzicht gegeven van de drie (bestaande) toegangen tot het sportpark en hoe deze in de toekomstige situatie gebruikt gaan worden:

- 1) via de Hernhuttersingel/Karpervijver;
- 2) via de zuidzijde van het Filosofenlaantje;
- 3) via de Blikkenburgerlaan.



Figuur 3: Toekomstige toegangen tot het park

Entree 1

Entree 1 fungeert op dit moment als hoofdingang van sportpark Blikkenburg-west. Deze entree is gelegen nabij de dichtstbijzijnde parkeerplaats de Brouwerij. Deze parkeerplaats (circa 287 pp.) wordt gebruikt door zowel VV Jonathan als beide sportparken Blikkenburg-west en -oost. Ook ZSC Patria maakte gebruik van deze parkeerplaats vanwege hun entree aan het Filosofenlaantje. De entree van sportpark Blikkenburg-oost is gelegen aan de Zinzendorflaan. Langs de Zinzendorflaan, tegenover de ingang van het Daniel Marotplein, zijn nog eens 54 parkeerplekken gelegen. Het is aannemelijk dat ZSC Patria in de toekomst hier meer gebruik van zal maken. De hoofdentree van Blikkenburg-west is enkel toegankelijk voor fietsers, voetgangers en bevoegden van het sportpark met onderhoudsmaterieel. In de toekomst zal deze entree als hoofdentree blijven fungeren.



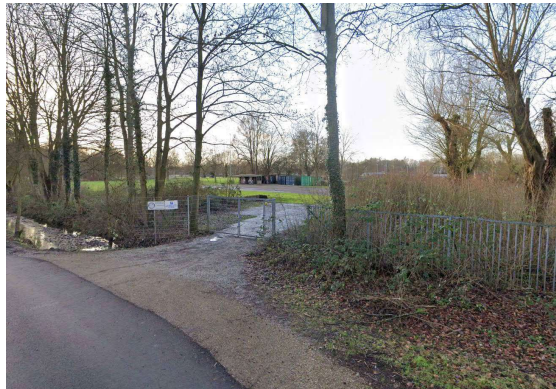
Huidige entree Hernhuttersingel/Karpervijver (1)

Entree 2

De zuidelijke toegang tot het sportpark is via de Blikkenburgerlaan/Filosofenlaantje. In de huidige situatie wordt het Filosofenlaantje vanuit deze richting voornamelijk gebruikt als recreatief ommetje. De oude entree van ZSC Patria wordt verwijderd en het groen zal ter plaatse hersteld worden. Nabij de zuidelijke entree aan de Blikkenburgerlaan zijn geen (fiets)voorzieningen aanwezig, men dient het Filosofenlaantje af te lopen tot aan Blik & Burgers vanaf waar het sportpark betreden kan worden. In de toekomst zal het sportpark aan de zuidzijde voorzien worden van een extra parkeerplaats. In het plan is ruimte gereserveerd voor de aanleg van circa 70 parkeerplekken. De parkeerplaats zal ontsloten worden via het Filosofenlaantje waardoor het sportpark vanuit deze zijde direct te voet betreden kan worden.



Huidige entree zuidzijde Blikkenburgerlaan (2)



Huidige entree Kynologenclub (3)

Entree 3

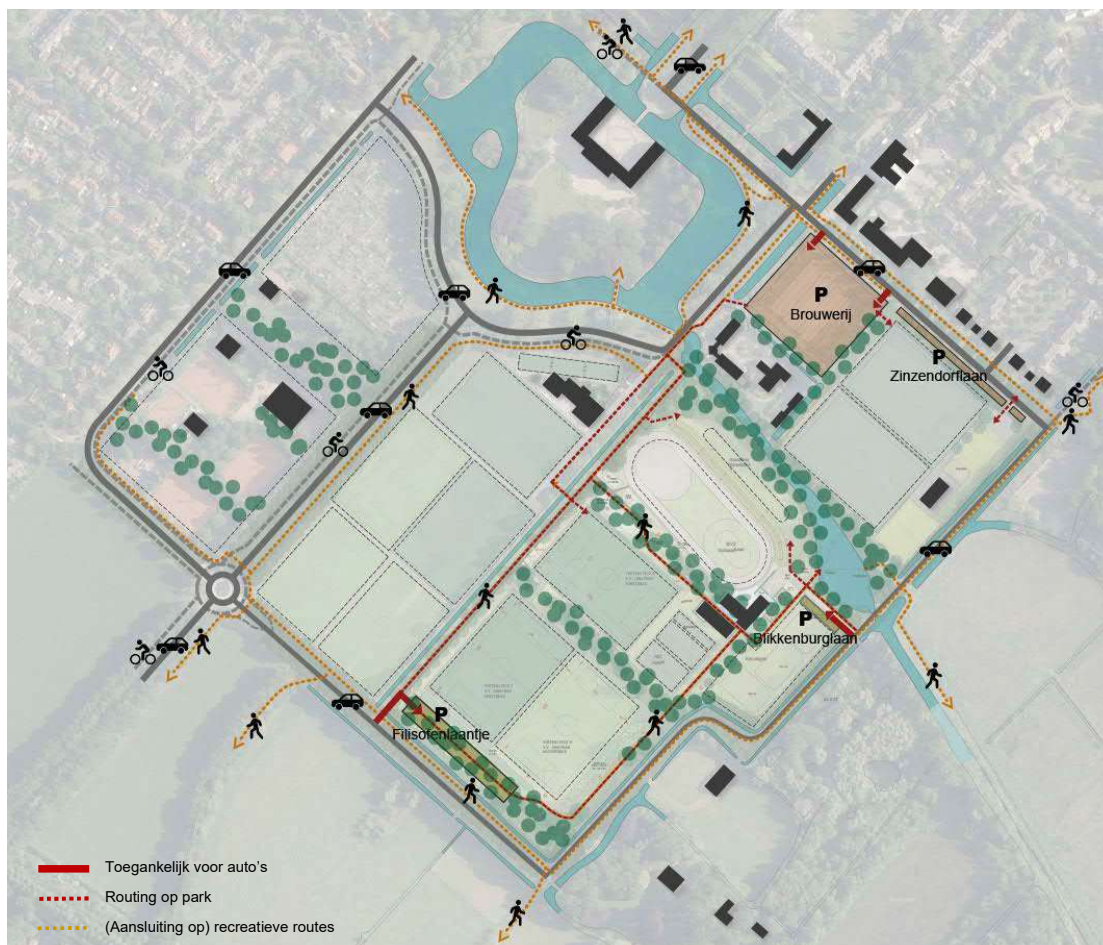
Aan de oostzijde van het sportpark is in de huidige situatie (direct vanaf de Blikkenburgerlaan) de toegang tot de Kynologenvereniging gelegen. De hondentrainers parkeren op een asfaltvlakte direct op eigen terrein (deze parkeerplekken zijn niet officieel). In de toekomst zal deze toegang ook gebruikt kunnen worden voor gebruikers van het nieuwe paviljoen (fietsers/voetgangers). Deze entree zal voorzien worden van fietsvoorzieningen en de parkeerplaatsen van de kynologenvereniging (circa 13) worden geformaliseerd. Ter voorkoming van oneigenlijk parkeergebruik worden deze parkeerplekken direct aan de vereniging toebedeeld (dit kan bv. met beugels of andersoortige oplossingen.) De oostelijke entree zal toegankelijk zijn voor de bevoorrading van Blik & Burgers en bevoegden van het sportpark met onderhoudsmaterieel. Naast 1 of 2 invalidenparkeerplaatsen worden er geen parkeerplaatsen voor andere gebruikers van het sportpark gerealiseerd.

1.4 Routing Sportpark Blikkenburg-west

Het toekomstige sportpark, alsook het nieuwe paviljoen zullen via verschillende routes goed en veilig bereikbaar zijn. De route vanaf de parkeerplaats Brouwerij naar de hoofdentree zal in de toekomst verkeersveiliger worden gemaakt: het autoverkeer dat via de Hernhuttersingel/Kapervijver naar de parkeerplaats rijdt doorkruist vele bezoekers richting het sportpark. De toegang naar de parkeerplaats zal voor autoverkeer worden afgesloten en omgeleid worden via de bestaande entree vanaf de Zinzendorflaan.

Vanaf het Filosofenlaantje zullen de gebruikers van Sportpark Blikkenburg-west op meerdere plekken de velden en de accommodatie kunnen bereiken. De bestaande entree nabij Blik & Burgers wordt opgewaardeerd en verbindt het nieuwe paviljoen met het Filosofenlaantje. Doordat Blik & Burgers zich in het nieuwe paviljoen huisvest ontstaat langs deze verbinding ruimte voor andere ongeorganiseerde sporten.

Vanaf de nieuwe, zuidelijk gelegen parkeerplaats kunnen bezoekers van Jonathan over het Filosofenlaantje, middels een nieuwe bruggetje, de accommodatie bereiken. Vanaf deze parkeerplaats kunnen bezoekers van RDZ, Blik & Burgers en de Kynologenclub het nieuwe paviljoen bereiken via een wandelpad dat langs de oostzijde over het sportpark loopt. De twee wandelpaden richting het nieuwe paviljoen maken beiden onderdeel uit van de groene, cultuurhistorische structuur van het gebied. Onderstaand figuur 4 toont de voornaamste langzaam verkeerroutes over het toekomstige sportpark.



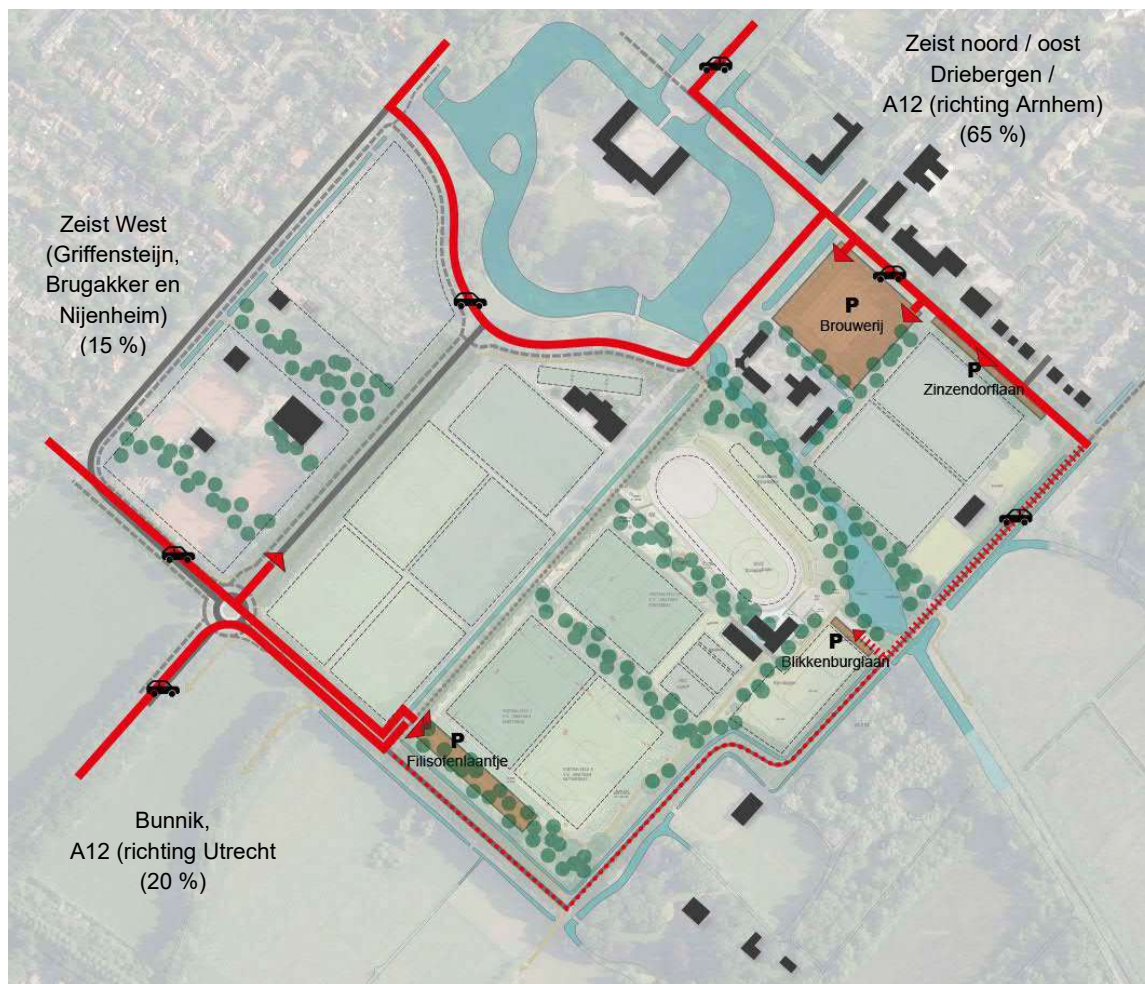
Figuur 4: de voornaamste routes voor langzaam verkeer over het terrein

1.5 Te verwachte verdeling van verkeersstromen

Naar verwachting trekt het sportpark voornamelijk (auto)verkeer vanuit Zeist zelf aan. Bunnik, dat ten zuidwesten gelegen is, beschikt over een eigen sportcluster met onder andere een korfbal-, een handbal-, een voetbal-, een tennis- en een hockeyvereniging. Naar verwachting zal maximaal 20% van het verkeer dat door de sportparken wordt aangetrokken vanuit het zuiden komen en via de toegang aan het Filosofenlaantje het sportpark naderen.

Het is ook aannemelijk dat leden uit de wijken Griffensteijn, Brugakker en Nijenheim de ingang bij het Filosofenlaantje zullen gebruiken. Naar verwachting bedraagt dit maximaal 15% van al het verkeer dat door de sportparken wordt aangetrokken

Het sportpark ligt in het zuiden-oosten van Zeist, waardoor het aannemelijk is dat het autoverkeer voornamelijk vanuit noordoostelijk richting het sportpark nadert. Naar verwachting zal 65% aan deze zijde een parkeerplek zoeken (Brouwerij of Zinzendorflaan). Onderstaand figuur 5 toont wat de te verwachte verdeling van het verkeersstromen zal zijn.



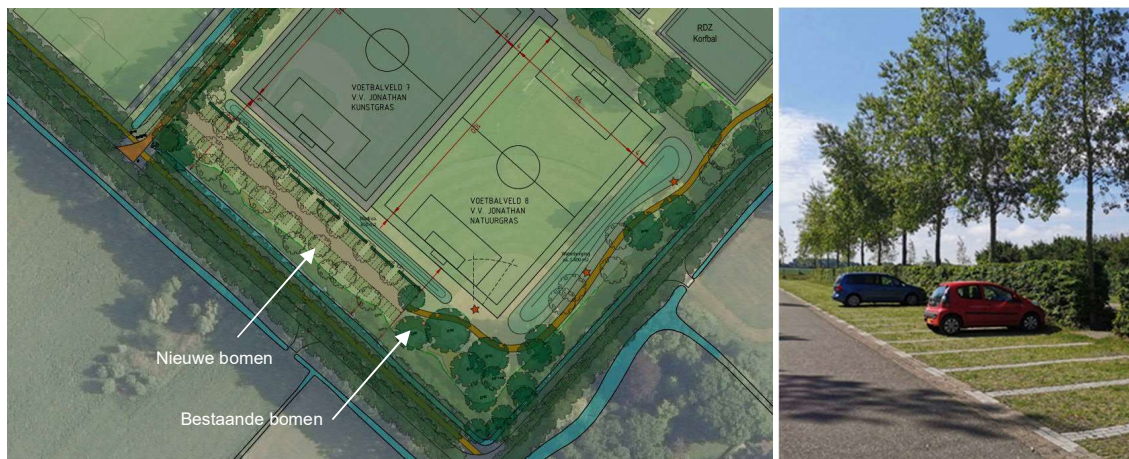
Figuur 5: Te verwachten verdeling van verkeersstromen.

1.6 Gebruik van de parkeerterreinen

In de nieuwe situatie neemt de parkeerbehoefte van het sportpark (verenigingen en Blik & Burgers) met 13 parkeerplaatsen toe, zie bijlage 1. Met de komst van een nieuwe parkeerplaats, met ruimte voor circa 70 parkeerplaatsen, kan ruimschoots aan deze toename worden voldaan. De overige 57 parkeerplaatsen kunnen een deel van de huidige parkeerdruk uit de omgeving opvangen. Daarnaast is de verwachting dat een heldere verdeling van parkeerplaatsen voor verschillende gebruikers van het sportpark tot minder piekbelasting en minder 'zoek' verkeer in de omgeving van de Brouwerij leidt.

Vanwege de ligging (kortste aanrijroute voor het meeste verkeer) blijft de Brouwerij geschikt om als hoofdparkerplaats voor het sportpark te fungeren. Het nieuw parkeerterrein, gepland aan de zuidkant van het voormalige honkbalveld, grenst aan het open agrarische gebied. Naast de rijke historie van het gebied en de ligging op de overgang van hoog/droog en laag/nat is bijzondere flora en fauna aanwezig. Vanwege de groene setting waarin de parkeerplaats zich bevindt wordt de parkeerplaats als 'groene parkeerplaats' vormgegeven. De rijbaan wordt verhard aangelegd en de parkeervakken worden van grasbetontegels voorzien. Tussen parkeerplekken (cluster van 5 of 10) wordt ruimte gereserveerd voor het plaatsen van bomen. Hierdoor wordt de parkeerzone onderdeel van het groene raamwerk en daarmee de 'groene aders' kan verdichten. Met hagen rondom wordt voorkomen dat de auto's in deze overgangszone zichtbaar zijn wat de beeldkwaliteit van dit deel van het gebied ten goede komt. Figuur 6 geeft indicatief de inrichting van de parkeerplaats weer.

Het nieuwe parkeerterrein wordt bij voorkeur op drukke dagen gebruikt wanneer de parkeerplaats op de Brouwerij volledig bezet is. Gebruik van deze parkeerplaats tijdens 'minder drukke uren' is minder wenselijk. Dit vanwege de afgelegen ligging ervan en de (sociaal)veiligheidsaspecten die dat met zich meebrengt.



Figuur 6: Indicatieve inrichting toekomstig parkeerterrein, ruimte voor max. circa 70 pp en landschappelijke inpassing

Nabij de entree van het sportpark, aan de oostzijde via de Blikkenburgerlaan, zal ruimte gereserveerd worden voor circa 15 parkeerplaatsen. Deze is uitsluitend bedoeld voor hondentrainers van de Kynologenvereniging en minder valide bezoekers van het restaurant Blik & Burgers. Met het toedelen van de parkeerplekken aan gebruikers van de kynologen wordt voorkomen dat oneigenlijk parkeergebruik ontstaat. Met het plaatsen van bebording wordt ook ongewenst zoekgedrag naar parkeerplekken voorkomen. Het is niet wenselijk om op de Blikkenburgerlaan (circa 4m. breed) kwetsbare weggebruikers met gemotoriseerd verkeer te mengen.

1.7 Mogelijke parkeermaatregelen

In voorgaande paragraaf zijn de functies van de verschillende parkeerterreinen bepaald. Door middel van het toepassen van parkeermaatregelen kunnen bezoekers van het sportpark worden gestuurd om het gewenste gebruik van de drie parkeerplaatsen naar de praktijk te vertalen.

Per parkeerplaats zijn enkele maatregelen benoemd die bij de verdere uitwerking nader onderzocht worden.

Parkeerterrein Brouwerij

- Binnen de sportclubs afspreken dat parkeerterrein Brouwerij de hoofdparkeerplaats is en leden verzoeken om voornamelijk hier te parkeren.
- Parkeerverwijzingen naar parkeerterrein Brouwerij aanbrengen op onder andere de rotonde Blikkenburgerlaan – Koelaan.

Parkeerterrein Filosofenlaantje

- Parkeerterrein Filosofenlaantje afsluiten (bijvoorbeeld met een slagboom en ketting), welke de beheerder van het sportpark tijdens drukke momenten (of tijdens daguren) open kan zetten.
- Parkeerverwijzing (dynamisch) naar parkeerterrein tijdens drukke momenten.

Parkeerterrein Blikkenburgerlaan

- Kynologenvereniging wijst leden op de mogelijkheid tot parkeren op de hiervoor beschikbare parkeerplaatsen.
- Parkeerplaatsen op parkeerterrein Blikkenburgerlaan voorzien van parkeerbeugels, welke enkel door de leden van de Kynologenvereniging geopend kunnen worden.
- Parkeerterrein Blikkenburgerlaan afsluiten met slagboom met toegangspasjes. Alleen leden van de kynologenvereniging en het restaurant met een toegangspas kunnen van de parkeerplaats gebruik maken;.
- Vergunning parkeren toepassen op parkeerterrein bij Blikkenburgerlaan.
- Plaatsen bebording op de kruising Zinzendorflaan/Blikkenburglaan: parkeren uitsluitend voor Kynologen.

Aanvullende maatregelen ter verbetering van de algehele verkeerssituatie:

- Verenigingen en Blik & Burgers stimuleren hun gebruikers/bezoekers zo veel mogelijk met de fiets te komen via vermelding op hun websites.
- Blikkenburgerlaan afsluiten voor autoverkeer tussen entree 2 (parkeerplaats Filosofenlaantje) en entree 3 (parkeerplaats Blikkenburgerlaan).

Bijlage 1 Notitie Parkeerbalans herontwikkeling sportpark
Blikkenburg

Notitie

Onderwerp: Parkeerbalans herontwikkeling sportpark Blikkenburg
 Projectnummer: 376264
 Referentienummer: 02
 Datum: 16-09-2021

1.8 Aanleiding en vraag

In het kader van de herinrichting van sportpark Blikkenburg West en Oost en het bestemmingsplan heeft de gemeente Zeist de behoefte inzicht te verkrijgen in de huidige en toekomstige parkeerbehoefte in relatie tot de huidige parkeervoorzieningen. Op figuur 1 is het studiegebied weergegeven (in het rood) met de eerder genoemde sportparken plus het sportpark Achter 't Slot, met daarin een specificering van het projectgebied van enkel de herontwikkeling van Sportpark Blikkenburg West en Oost (in het blauw):



Figuur 1: Locatie van het plangebied

Concreet zijn de twee hoofdvragen als volgt gedefinieerd:

1. Welke invloed heeft de herinrichting van het sportpark op de omvang van de parkeerbehoefte ten opzichte van de parkeerbehoefte van voor de inrichting?
2. Voldoet de huidige parkeercapaciteit in het projectgebied aan de toekomstige ontwikkelingen van sportpark Blikkenburg met bijbehorende voorzieningen?

1.9 Uitgangspunten

De volgende uitgangspunten zijn in de berekening van de parkeerbalans gehanteerd:

- Voor de volgende functies dient de parkeerbehoefte berekend te worden:
 - Restaurant Blik en Burgers;
 - Voetbalvereniging Jonathan;
 - Voetbalvereniging Flats Zeist Oost;
 - Voetbalvereniging Patria;
 - Skeeler/schaatsbaan;
 - Kynologenclub “Zeist & omstreken”;
 - Korfbalvereniging;
 - Handboogvereniging.
- De speelplaats van het restaurant Blik en Burgers en het restaurant zelf kennen een samenspel in het aantrekken van verkeer, waarbij de speeltuin mogelijk de aanleiding is. Voor de berekening van de parkeervraag is echter gekeken naar de oppervlakte van het restaurant, aangezien deze de beste basis biedt voor de parkeerberekening. Het aantal m² per zitplaats geeft namelijk meer houvast aan het aantal bezoekers en daarmee het aantal parkeerders.
- Het skatepark op het sportpark wordt niet in de berekening meegenomen. Naar verwachting komen de bezoekers hiervan te voet, per fiets of per skatebord.
- De berekening houdt geen rekening met andere functies en/of activiteiten.
- De parkeerbehoefte is berekend op basis van de CROW-publicatie 381: *Toekomst bestendig parkeren – kencijfers parkeren en verkeersgeneratie*.
- De kencijfers van het CROW maken een onderscheid naar stedelijkheidsgraad en gebiedstype. Gezien de locatie is in de berekening rekening gehouden met *weinig stedelijk* en *rest bebouwde kom*.
- In de berekening is uitgegaan van de situatie waarin alle functies gelijktijdig hun verkeer- en parkeerbehoefte genereren.
- Voor de huidige parkeercapaciteit is gekeken naar de volgende locaties:
 - het parkeerterrein Brouwerij: 287 parkeerplaatsen;
 - parkeren op de Zinzendorfflaan ter hoogte van parkeerterrein Brouwerij: 56 parkeerplaatsen;
 - in totaal is de capaciteit 343 parkeerplaatsen.

Het CROW hanteert bij het berekenen van de parkeerbehoefte een bandbreedte. Op basis van de inschatting van de gemeente dient voor het sportpark de maximale waarde voor de parkeerberekening te worden gehanteerd, aangezien in de praktijk blijkt dat dit maximale kencijfers het meest realistisch is om toe te passen. In bijlage 2 is voor de volledigheid de volledige bandbreedte van de CROW-kencijfers doorgerekend.

1.10 Parkeerbalans huidige situatie

In Tabel 1 is een overzicht gegeven van de parkeerbehoefte in de huidige situatie. Hieruit valt af te leiden dat het sportpark Blikkenburg een parkeerbehoefte van 284 parkeerplaatsen heeft. Dit past binnen de in totaal 343 parkeerplaatsen die in de directe omgeving beschikbaar zijn, uitgaande dat geen andere functies van deze parkeervoorzieningen gebruik maken.

Tabel 1: berekende parkeerbehoefte voor de huidige situatie

Functie	Velden	Oppervlakte veld (ha) / bvo m ²	Norm	Benodigd
<u>Sportpark Achter 't Slot</u>				
Voetbalvereniging v.v. Jonathan	5	0,778	27 ¹	105
<u>Sportpark West</u>				
Voetbalvereniging Patria	1	0,778	27 ¹	21
Schoolsport/trainingsveld	1	0,6293	27 ¹	17
HSV Phoenix softbal	1	0,5088	27 ¹	14
HSV Phoenix honkbal	1	1,1424	27 ¹	31
SIVZ Skeeler/schaatsbaan	1	0,379	27 ¹	10
Geronimo Handboogvereniging	1	0,104	27 ¹	3
Kynologenclub Zeist	1	0,4913	27 ¹	13
<u>Sportpark Oost</u>				
Voetbalvereniging Flats Zeist Oost	2	0,778	27 ¹	42
<u>Horeca</u>				
Blik en burgers	-	200	14 ²	28
Totaal				284

¹ per netto ha terrein, exclusief trainingsvelden;

² per 100 m² bvo.

1.11 Parkeerbalans toekomstige situatie

In Tabel 2 is een overzicht gegeven van de parkeerbehoefte in de toekomstige situatie. Hieruit valt af te leiden dat het sportpark een parkeerbehoefte van 297 parkeerplaatsen heeft. Dit is een toename van 13 parkeerplaatsen ten opzichte van de huidige situatie. Deze parkeerbehoefte past binnen de in totaal 343 parkeerplaatsen die in de directe omgeving beschikbaar zijn, uitgaande dat geen andere functies van deze parkeervoorzieningen gebruik maken.

Tabel 2: berekende parkeerbehoefte voor de toekomstige situatie

Functie	Velden	Oppervlakte veld (ha) / bvo m ²	Norm	Benodigd
<u>Sportpark Achter 't Slot</u>				
Voetbalvereniging v.v. Jonathan	8	0,778	27 ¹	168
<u>Sportpark West</u>				
SIVZ Skeeler/schaatsbaan	1	0,379	27 ¹	10
Geronimo Handboogvereniging	1	0,104	27 ¹	3
RDZ Korfbal	2	0,6 ²	27 ¹	32
Kynologenclub Zeist	1	0,4913	27 ¹	13
<u>Sportpark Oost</u>				
Voetbalvereniging Flats Zeist Oost	1	0,778	27 ¹	21
Voetbalvereniging Patria	1	0,778	27 ¹	21
<u>Horeca</u>				
Blik en burgers	-	200	14 ³	28
Totaal				297

¹ per netto ha terrein, exclusief trainingsvelden;

² Er is hier niet gerekend met het oppervlak van een korfbalveld, maar er is toegerekend naar een redelijke verhouding tussen het aantal veldspelers tijdens een korfbal- en een voetbalwedstrijd.

³ per 100 m² bvo.

1.12 Conclusie en aanbevelingen

Op basis van de berekeningen blijkt dat het verschil in parkeerbehoefte voor en na de planontwikkeling 13 parkeerplaatsen bedraagt. De parkeerbehoefte van het sportpark en Blik en Burgers in de nieuwe situatie bedraagt 297 parkeerplaatsen. Uitgaande van enkel de parkeerbehoefte voor de sportparken is er in de huidige situatie genoeg parkeercapaciteit aanwezig om deze parkeerbehoefte op te kunnen vangen.

Mogelijk wordt de parkeerbehoefte overschat. Een deel van de bezoekers van Blik en Burgers is mogelijk al op het terrein aanwezig voor sportactiviteiten. Deze bezoekers worden in de parkeerbehoefte dubbel gerekend. Dit is niet te voorkomen omdat niet bekend is welk deel van de bezoekers zowel de sport als Blik en Burgers bezoekt.

Bijlage 2 Berekening bandbreedte CROW kencijfers

Onderstaande tabellen laten de resultaten zien van de berekening van de parkeerbehoefte op basis van de bandbreedte van de kencijfers uit CROW publicatie 381:

Toekomstbestendig parkeren – kencijfers parkeren en verkeersgeneratie. In de notitie is uitgegaan van een waarde van 80% binnen deze bandbreedte.

Tabel B2.1: berekende parkeerbehoefte voor de huidige situatie

Functie	Velden	Oppervlakte veld (ha) / bvo m ²	Norm	Benodigd
<u><i>Sportpark Achter 't Slot</i></u>				
Voetbalvereniging v.v. Jonathan	5	0,778	13 - 27 ¹	51 - 105
<u><i>Sportpark West</i></u>				
Voetbalvereniging Patria	1	0,778	13 - 27 ¹	10 - 21
Schoolsport/trainingsveld	1	0,6293	13 - 27 ¹	8 - 17
HSV Phoenix softbal	1	0,5088	13 - 27 ¹	7 - 14
HSV Phoenix honkbal	1	1,1424	13 - 27 ¹	15 - 31
SIVZ Skeeler/schaatsbaan	1	0,379	13 - 27 ¹	5 - 10
Geronimo Handboogvereniging	1	0,104	13 - 27 ¹	1 - 3
Kynologenclub Zeist	1	0,4913	13 - 27 ¹	6 - 13
<u><i>Sportpark Oost</i></u>				
Voetbalvereniging Flats Zeist Oost	2	0,778	13 - 27 ¹	20 - 42
<u><i>Horeca</i></u>				
Blik en burgers	-	200	12 - 14 ²	24 - 28
Totaal				147 - 284

¹ per netto ha terrein, exclusief trainingsvelden;

² per 100 m² bvo.

Tabel B2.2: berekende parkeerbehoefte voor de toekomstige situatie

Functie	Velden	Oppervlakte veld (ha) / bvo m ²	Norm	Benodigd
<u>Sportpark Achter 't Slot</u>				
Voetbalvereniging v.v. Jonathan	8	0,778	13 - 27 ¹	81 - 168
<u>Sportpark West</u>				
SIVZ Skeeler/schaatsbaan	1	0,379	13 - 27 ¹	5 - 10
Geronimo Handboogvereniging	1	0,104	13 - 27 ¹	1 - 3
RDZ Korfbal	2	0,6 ²	13 - 27 ¹	3 - 6
Kynologenclub Zeist	1	0,4913	13 - 27 ¹	16 - 22
<u>Sportpark Oost</u>				
Voetbalvereniging Flats Zeist Oost	1	0,778	13 - 27 ¹	10 - 21
Voetbalvereniging Patria	1	0,778	13 - 27 ¹	10 - 21
<u>Horeca</u>				
Blik en burgers	-	300	12 - 14 ³	24 - 28
Totaal				153 - 297

¹ per netto ha terrein, exclusief trainingsvelden;

² Er is hier niet gerekend met het oppervlak van een kortbalveld, maar er is toegerekend naar een redelijke verhouding tussen het aantal veldspelers tijdens een korfbal- en een voetbalwedstrijd.

³ per 100 m² bvo.

Verantwoording

Titel	Ontsluiting sportpark Blikkenburg-West
Projectnummer	376264
Referentienummer	NL21-648800269-5331
Revisie	Definitief
Datum	16-09-2021

Auteur	Wouter van Haperen
E-mailadres	wouter.vanhaperen@sweco.nl

Gecontroleerd door	Pascalle Vonk-Minke
--------------------	---------------------

Goedgekeurd door	 Coen Nell
------------------	--

